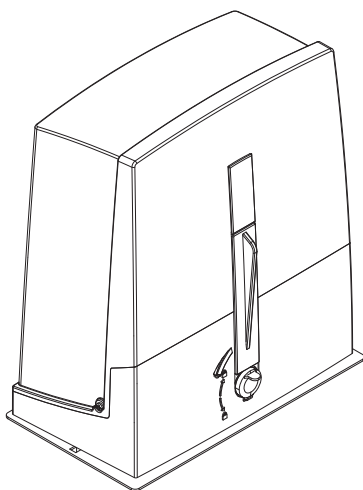




**Автоматика для откатных ворот
Серия BXL**

FA01085-RU



BXL04AGS

**ИНСТРУКЦИЯ ПО МОНТАЖУ, ЭКСПЛУАТАЦИИ
И ТЕХНИЧЕСКОМУ ОБСЛУЖИВАНИЮ**



РУЧНАЯ РАЗБЛОКИРОВКА ПРИВОДА

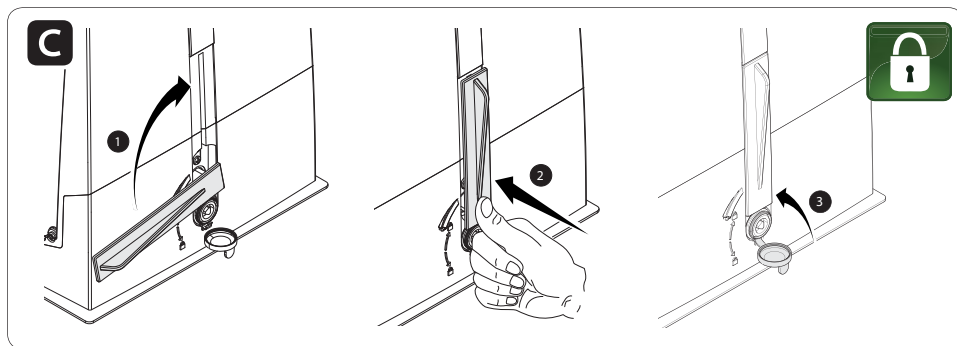
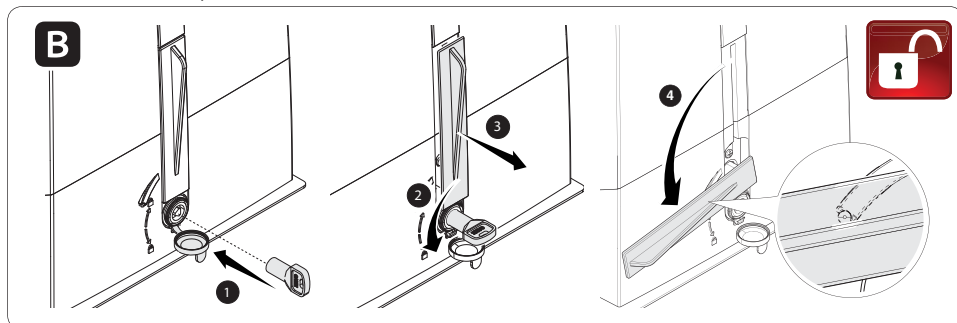
△ Активация ручной разблокировки может привести к неконтролируемому движению автоматики, вызванному механическими неисправностями или нарушением балансировки.

РАЗБЛОКИРОВКА (рис.)

- Вставьте ключ и поверните его против часовой стрелки.
- Потяните ручку разблокировки на себя и поверните ее, как показано на рисунке.

БЛОКИРОВКА (рис.)

Для блокировки автоматики опустите ручку, установите ее в исходное положение и поверните ключ по часовой стрелке.



ВОЗМОЖНЫЕ НЕИСПРАВНОСТИ И СПОСОБЫ ИХ УСТРАНЕНИЯ

| НЕИСПРАВНОСТЬ | ВОЗМОЖНАЯ ПРИЧИНА | СПОСОБЫ УСТРАНЕНИЯ |
|----------------------------|--|--|
| Ворота не двигаются. | <ul style="list-style-type: none"> • Нет напряжения питания. • Разблокирован привод. • Слишком слабый или отсутствующий сигнал пульта ДУ. • Кнопки управления или селекторы заедают. | <ul style="list-style-type: none"> • Включите электропитание. • Заблокируйте мотор-редуктор. • Поменяйте батарейки. • Проверьте целостность устройств и/или электрических кабелей. |
| Ворота только открываются. | <ul style="list-style-type: none"> • Срабатывают фотозлементы. | <ul style="list-style-type: none"> • Проверьте, чтобы в зоне действия фотозлементов не было препятствий. |

△ Если проблему невозможно устранить, следуя приведенным в таблице инструкциям, или обнаруживаются неполадки, неисправности, шум, подозрительные вибрации или неожиданное поведение системы, обратитесь к квалифицированному персоналу.

Fabricante / Manufacturer / Hersteller / Fabricant / Fabricante / Fabricante
/ Wytwórca / Fabrikant

Came S.p.a.

Indirizzo / address / adresse / adresse / dirección / enderego / adres / adres
Via Martiri della Libertà 15 - 31030 Dosson di Casier, Treviso - Italy



DICHIARA CHE L'AUTOMAZIONE PER CANCELLI SCORREVOLI / DECLARES THAT THE DRIVE FOR SLIDING GATES /
ERKLÄRT DASS DIE AUTOMATISIERUNG FÜR SCHIEBETÖRE / DECLARE QUE LES AUTOMATISATIONS POUR PORTAILS
COULISSANTS / DECLARA QUE LAS AUTOMATIZACIONES PARA PUERTAS CORREDEAS / DECLARA QUE AS
AUTOMATIZAÇÕES PARA PORTÕES DE CORRER / OSWADGZA ZE AUTOMATYKA DO BRAM PRZESUWNYCH /
VERKLAART DAT DE AUTOMATISERING VOOR SCHUIFHEKKEN

BXL04AGS

E' CONFORME ALLE DISPOSIZIONI DELLE SEGUENTI DIRETTIVE / IT COMPLIES WITH THE PROVISIONS OF THE FOLLOWING
DIRECTIVES / DEN VORGABEN DER FOLGENDEN RICHTLINIEN ENTSPRECHEN / IL EST CONFORMES AUX DISPOSITIONS
DES DIRECTIVES SUIVANTES / CUMPLEN CON LAS DISPOSICIONES DE LAS SIGUIENTES DIRECTIVAS / ESTÃO DE ACORDO
COM AS DISPOSIÇÕES DAS SEGUINTE DIRECTIVAS / SA ZGODNE Z POSTANOVIENAMI NASTEPUJACYCH DYREKTYW
EUROPEJSKICH / VOLDOEN AAN DE VOORSCHRIFTEN VAN DE VOLGENDE RICHTLIJNEN:

- COMPATIBILITA' ELETTROMAGNETICA / ELECTROMAGNETIC COMPATIBILITY / ELEKTROMAGNETISCHE
VERTRÄGLICHKEIT / COMPATIBILITÉ ELECTROMAGNETIQUE / COMPATIBILIDADE ELECTROMAGNETICA / COMPATIBILI-
DADE ELETTROMAGNETICA / KOMPATYBILNOŚCI ELEKTROMAGNETYCZNEJ / ELEKTROMAGNETISCHE COMPATIBI-
LITEIT : 2014/30/AE.

Riferimento norme armonizzate ed altre norme tecniche / Refer to
European regulations and other technical regulations / Harmonisierte
Bezugsnormen und andere technische Vorgaben / Référence aux normes
harmonisées et aux autres normes techniques / Referencia normas
armonizadas y otras normas técnicas / Referência de normas harmoniza-
das e outras normas técnicas / Odnosa normy ujednolcone i inne normy
techniczne / Geharmoniseerde en andere technische normen waarnaar is
verwezen

EN 61000-6-2:2005
EN 61000-6-3:2007+A1:2011
EN 62233:2008
EN 60335-1:2012+A11:2014
EN 60335-2-103:2015

RISPETTA I REQUISITI ESSENZIALI APPLICATI / MEET THE APPLICABLE ESSENTIAL REQUIREMENTS / DEN WESENTLIJEN
ANGEWANDTEN ANBEFINGEN ENTSPRECHEN / RESPECTENT LES CONDITIONS REQUISES NECESSAIRES APPLIQUEES:
/ CUMPLEN CON LOS REQUISITOS ESSENCIALES APLICADOS / RESPEITAM O REQUISITOS ESSENCIAIS APLICADOS /
SPECNIJA PODSTAWOWE WYMAGANIA WYRŁNIKI / VOLDOEN AAN DE TOEPASSBARE MINIMUM EISEN:

1.1.3; 1.1.5; 1.2.1; 1.2.2; 1.3.2; 1.3.7; 1.3.8.1; 1.4.1; 1.4.2; 1.5.1; 1.5.6; 1.5.8; 1.5.9; 1.5.9; 1.5.13; 1.6.1; 1.6.3; 1.6.4;
1.7.1; 1.7.2; 1.7.4

PERSONA AUTORIZZATA A COSTITUIRE LA DOCUMENTAZIONE TECNICA PERTINENTE / PERSON AUTHORIZED TO COMPILE THE RELEVANT TECHNICAL DOCUMENTATION /
PERSON DIE BEVOLMACHTIGT IST, DIE RELEVANTEN TECHNISCHEN UNTERLAGEN ZUSAMMENZUSTELLEN / DOCUMENTATION TECHNIQUE SPECIFIQUE D'AUTORISATION
A CONSTITUIRE DE / PERSONA FACULTADA PARA ELABORAR LA DOCUMENTACION TECNICA PERTINENTE / PESSOA AUTORIZADA A CONSTITUIR A DOCUMENTAÇÃO TECNICA
PERTINENTE / OSOBA UPOVAZNIANA DO ZREDAGOWANIA DOKUMENTACJI TECHNICZNEJ / DEGENE DIE GEMACHTIGT IS DE RELEVANTE TECHNISCH E DOCUMENTEN
SAMEN TE STELLEN.

CAME S.p.a.

La documentazione tecnica pertinente è stata compilata in conformità all' allegato VIB. / The pertinent technical documentation has been drawn up in compliance with attached
document VIB. / Die relevante technische Dokumentation wurde entsprechend der Anlage VIB angefertigt. / La documentation technique spécifique a été remplie conformément à
l'annexe IIB / La documentación técnica pertinente ha sido redactada en cumplimiento con el anexo VIB. / A documentação técnica pertinente foi preenchida de acordo com o anexo
VIB. / Odnosa dokumentacja techniczna została zredagowana zgodnie z załącznikiem VIB. / De technische documentatie terzake is opgesteld in overeenstemming met de bijlage VIB.

CAME S.p.a. si impegna a trasmettere, in risposta a una richiesta adeguatamente motivata dalle autorità nazionali, informazioni pertinenti sulle quasi macchine, e / Came S.p.a., following
a duly motivated request from the national authorities, undertakes to provide information related to the quasi machines, and / Die Firma Came S.p.a. verpflichtet sich auf eine angemessen
motivierte Anfrage der staatlichen Behörden Informationen über die unvollständigen Maschinen, zu übermitteln, und / Came S.p.a. s'engage à transmettre, en réponse à une demande
bien fondée de la part des autorités nationales, les renseignements relatifs aux quasi machines / Came S.p.a. se compromette a transmitir, como respuesta a una solicitud adecuadamente
fundada por parte de las autoridades nacionales, informaciones relacionadas con las cuasimáquinas / Came S.p.a. compromete-se em transmitir, em resposta a uma solicitação motivada
apropriadamente pelas autoridades nacionais, informações pertinentes às partes que corromham máquinas / Came S.p.a. zobowiązuje się do udzielenia informacji dotyczących maszyn
niezakończonych na odpowiednio umotywowana prośbę, złożoną przez kompetentne organy państwowe / Came S.p.a. verbindt zich ertoe om op met redenen omkleed verzoek van de
nationale autoriteiten dat relevante informatie voor de niet voltooid machine te verstrekken.

VIETA / FORBIS / VERBIETET / INTERDIT / PROHIBE / PROIBE / ZABRANIA SIE / VERBIEDT

la messa in servizio finale la macchina finale in cui deve essere incorporata non è stata dichiarata conforme, se del caso alle 2006/42/CE. / commissioning of the above mentioned until such
moment when the final machine into which they must be incorporated, has been declared compliant, if pertinent, to 2006/42/CE / die Inbetriebnahme bevor die „Eindmaschine“ in die die
unvollständige Maschine eingebaut wird, als konform erklärt wurde, gegebenenfalls gemäß der Richtlinie 2006/42/EG. / la mise en service tant que la machine finale dans laquelle elle doit
être incorporée n'a pas été déclarée conforme, le cas échéant, à la norme 2006/42/CE. / la puesta en servicio hasta que la máquina final en la que será incorporada no haya sido declarada
de conformidad de acuerdo a la 2006/42/CE / a colocação em funcionamento, até que a máquina final, onde devam ser incorporadas, não for declarada em conformidade, se de acordo
com a 2006/42/CE. / Uruchomienie urządzenia do czasu, kiedy maszyna, nie została oceniona jako zgodna z wymogami dyrektywy 2006/42/WE, jeśli taka
procedura była konieczna. / de ze in werking te stellen zolang de eindmachine waarin de niet voltooid machine moet worden ingebouwd in overeenstemming is verklaard, indien toepasselijk
met de richtlijn 2006/42/EG.

Dosson di Casier (TV)
30 Novembre / November / November /
November / Novembre / Novembro /
Listopad / November 2017

Legale Rappresentante / Legal Representative / Gesetzlicher
Vertreter / Representative Legal / Representante Legal /
Representante Legal / Prawny Przedstawiciel / Juridische
Vertegenwoordiger

Paolo Menuzzo

Fascicolo tecnico a supporto / Supporting technical dossier / Unterstützung technische Dossier / soutien dossier technique / apoyo expediente
técnico / apolar dossier técnico / wspieranie dokumentacji technicznej / ondersteunende technische dossier: 801MS-0140

Came S.p.a.

Via Martiri della Libertà, 15 - 31030 Dosson di Casier - Treviso - Italy - Tel. (+39) 0422 4940 - Fax (+39) 0422 4941
Info@came.it - www.came.com

Cap. Soc. 1.610.000,00 € - C.F. e P.I. 03481280265 - VAT IT 03481280265 - REA TV 275359 - Reg Imp. TV 03481280265

⚠ ВНИМАНИЕ! Важные инструкции по технике безопасности.

Строго следуйте всем инструкциям по безопасности, поскольку неправильный монтаж может привести к серьезным увечьям.

Прежде чем продолжить, внимательно прочитайте общие предупреждения для пользователя.

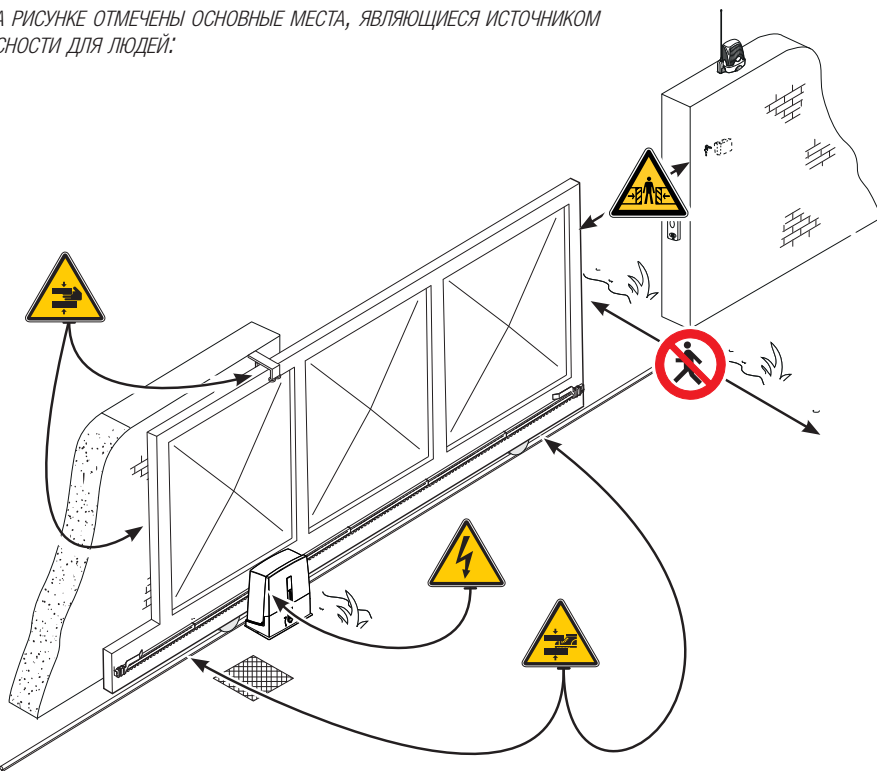
Это изделие должно использоваться исключительно по назначению. Любое другое применение рассматривается как опасное. CAME S.p.A. не несет никакой ответственности за ущерб, вызванный неправильным, ошибочным или небрежным использованием изделия.

- Продукция, описанная в данном руководстве, относится к категории «частично завершенной машины или механизма», согласно директиве 2006/42/СЕ. Под «частично завершенной машиной или механизмом» понимается совокупность комплектующих, составляющих частично завершенную машину или механизм, которые по отдельности не могут быть использованы по назначению. Частично завершенные машины предназначены исключительно для встроеного монтажа или интеграции в другие машины или частично завершенные машины и механизмы для создания машины, соответствующей требованиям Директивы 2006/42/СЕ. Окончательная сборка должна осуществляться в соответствии с Директивой 2006/42/СЕ (Европейская директива) и соответствующими действующими европейскими нормативами. Ввиду вышесказанного все операции, описанные в данном руководстве, должны выполняться исключительно квалифицированным и компетентным персоналом
- Производитель снимает с себя всякую ответственность в случае применения пользователем неоригинальных деталей; это приведет к снятию изделия с гарантии
- Храните инструкцию в папке с технической документацией вместе с инструкциями на другие устройства, использованные для создания этой автоматической системы
- Проверьте, чтобы диапазон температур, указанный в данной инструкции, соответствовал температуре окружающей среды в месте установки
- Необходимо выполнять монтаж, проводку кабелей, электрические подключения и наладку системы в соответствии с установленными правилами, мерами безопасности и соответствующим использованием, указанными в технической документации на эти товары
- Если кабель электропитания поврежден, он должен быть заменен фирмой-изготовителем, уполномоченным центром технической поддержки или квалифицированным персоналом во избежание любых рисков
- Убедитесь в отсутствии напряжения электропитания перед выполнением монтажных работ
- Автоматика не может использоваться с воротами, снабженными пешеходной калиткой, за исключением той ситуации, когда движение ворот возможно только при условии обеспечения безопасного положения калитки
- Убедитесь в невозможности застревания между воротами и окружающими неподвижными частями в результате движения створки
- Перед установкой автоматики, проверьте, чтобы ворота были в исправном механическом состоянии, правильно сбалансированы и хорошо закрывались: в случае отрицательной оценки следует приостановить работы до обеспечения полного соответствия требованиям техники безопасности
- Убедитесь в том, что ворота стабильны и колеса исправны и надлежащим образом смазаны
- Направляющий рельс должен быть надежно зафиксирован на дорожном полотне, полностью выступать над поверхностью и быть абсолютно ровным для обеспечения беспрепятственного движения ворот
- Верхние направляющие скобы с роликами не должны вызывать трения
- Убедитесь в наличии концевых выключателей открывания и закрывания
- Для установки автоматики выберите устойчивую монтажную поверхность, защищенную от ударов
- Убедитесь в наличии необходимых механических упоров
- Если автоматика устанавливается на высоте менее 2,5 м над землей или другим покрытием, проверьте необходимость установки других защитных приспособлений и/или предупреждений для защиты от источников опасностей
- Запрещается устанавливать автоматику в перевернутом виде или на элементах, склонные к прогибанию под действием силы тяжести. При необходимости используйте усиленные детали в местах крепления
- Не устанавливайте створки ворот под уклоном
- Проверьте, чтобы вблизи не было ирригационных устройств, которые могут намочить привод снизу
- Необходимо сообщить пользователю обо всех остаточных рисках с помощью специальных символов, расположенных на видном месте, и доходчиво объяснить конечному пользователю
- Оградите весь участок работы автоматики для предотвращения доступа на него посторонних, в частности несовершеннолетних и детей
- При необходимости установите на видное место предупреждающие знаки (например, табличку на ворота)
- Рекомендуется использовать надлежащие средства защиты во избежание возникновения опасностей механического повреждения, связанных с присутствием людей в зоне работы

АВТОМАТИКИ (НАПРИМЕР, ПРЕДОТВРАЩЕНИЯ СДАВЛИВАНИЯ ПАЛЬЦЕВ МЕЖДУ ЗУБЧАТОЙ РЕЙКОЙ И ШЕСТЕРНЕЙ)


- Электрические кабели должны проходить через кабельные сальники и не должны соприкасаться с компонентами, нагревающимися в ходе эксплуатации (двигателем, трансформатором и т.п.)
- Для подключения к сети электропитания необходимо предусмотрите автоматический выключатель с расстоянием между контактами не менее 3 мм, обеспечивающий защиту от перенапряжения III степени
- Все устройства управления и контроля должны устанавливаться на расстоянии не менее 1,85 м от периметра зоны движения ворот или там, где до них невозможно дотянуться с внешней стороны
- Все устройства управления в режиме «Присутствие оператора» должны располагаться на высоте не менее 1,5 метра и в недоступном для посторонних месте
- Для прохождения испытаний на соответствие толкающего усилия нормативам используйте правильно установленный чувствительный профиль и выполните требуемые регулировки
- Перед сдачей автоматической системы пользователю, проверьте ее на соответствие гармонизированным стандартам Директивы о машинном оборудовании 2006/42/СЕ. Убедитесь в том, что автоматика была правильно отрегулирована, и что устройства безопасности, такие как система ручной разблокировки, работают корректно
- Повесьте памятку об использовании системы ручной разблокировки рядом с соответствующим механизмом
- Передайте конечному пользователю все инструкции по эксплуатации компонентов, из которых состоит конечная автоматическая система.


- На рисунке отмечены основные места, являющиеся источником опасности для людей:




 опасность поражения электрическим током;




 опасность сдавливания;

 опасность сдавливания ног;

 опасность травмирования рук;

 Запрещен проход во время работы автоматической системы.

УСЛОВНЫЕ ОБОЗНАЧЕНИЯ

-  Этот символ обозначает раздел, требующий особого внимания.
-  Этот символ обозначает раздел, связанный с вопросами безопасности.
-  Этот символ обозначает раздел, предназначенный для ознакомления конечного пользователя.


Все размеры приведены в мм, если не указано иное.

ОПИСАНИЕ

Привод со встроенной платой управления, механическими концевыми выключателями и энкодером с функцией контроля движения и обнаружения препятствий, предназначенная для откатных ворот массой до 400 кг и длиной до 10 м.

НАЗНАЧЕНИЕ

Привод предназначен для автоматизации откатных ворот в частных жилых домах и комплексах.

 Запрещается использовать устройство не по назначению и устанавливать его методами, отличными от описанных в настоящей инструкции.

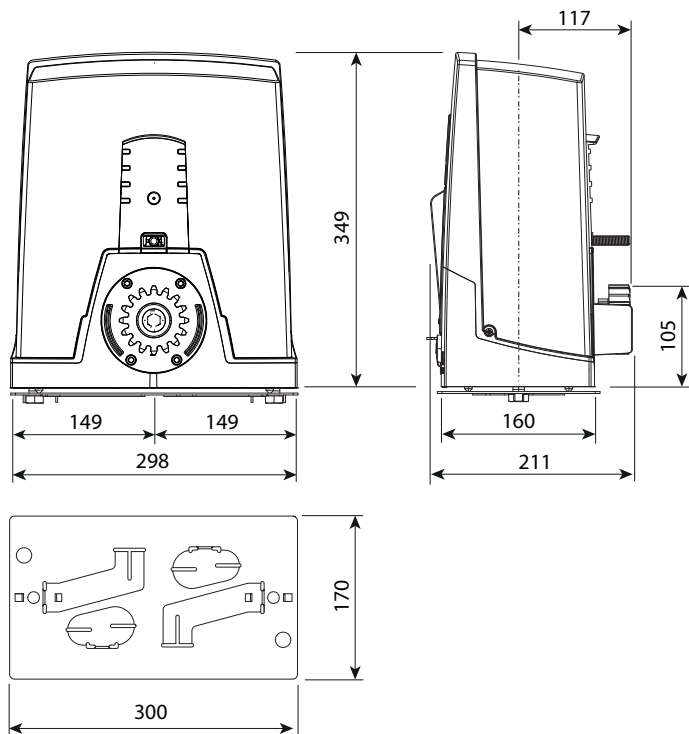
ОГРАНИЧЕНИЯ В ИСПОЛЬЗОВАНИИ

| Модель | BXL04AGS |
|--------------------------------|----------|
| Максимальная длина створки (м) | 10 |
| Макс. масса створки (кг) | 400 |
| Модуль шестерни | 4 |

ТЕХНИЧЕСКИЕ ХАРАКТЕРИСТИКИ

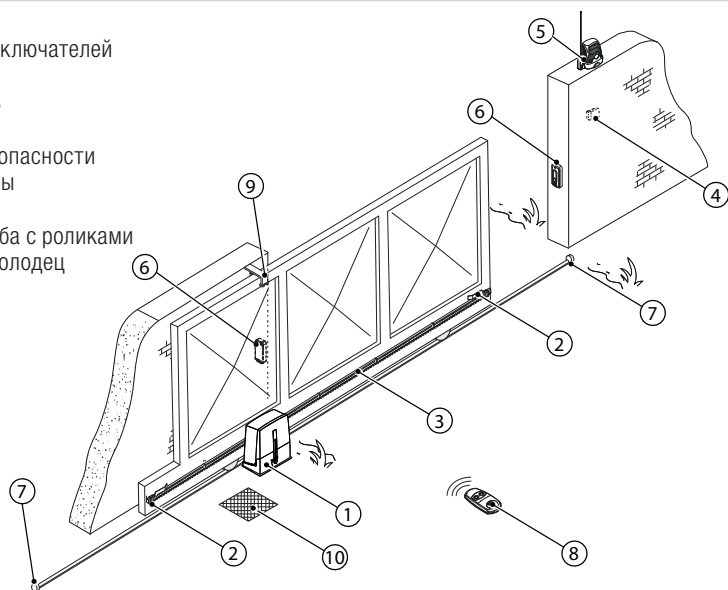
| Модель | BXL04AGS |
|---|-----------|
| Класс защиты (IP) | 44 |
| Напряжение электропитания (В, 50/60 Гц) | ~230 |
| Электропитание двигателя (В) | =24 В |
| Макс. потребляемый ток (А) | 7 |
| Потребление в режиме ожидания (Вт) | 7,4 |
| Потребление в режиме ожидания с модулем RGP1 (Вт) | 1,2 |
| Макс. мощность (Вт) | 150 |
| Интенсивность использования (%) | 50 |
| Диапазон рабочих температур (°C) | -20 — +55 |
| Класс устройства | I |
| Масса (кг) | 7,7 |

ГАБАРИТНЫЕ РАЗМЕРЫ (ММ)



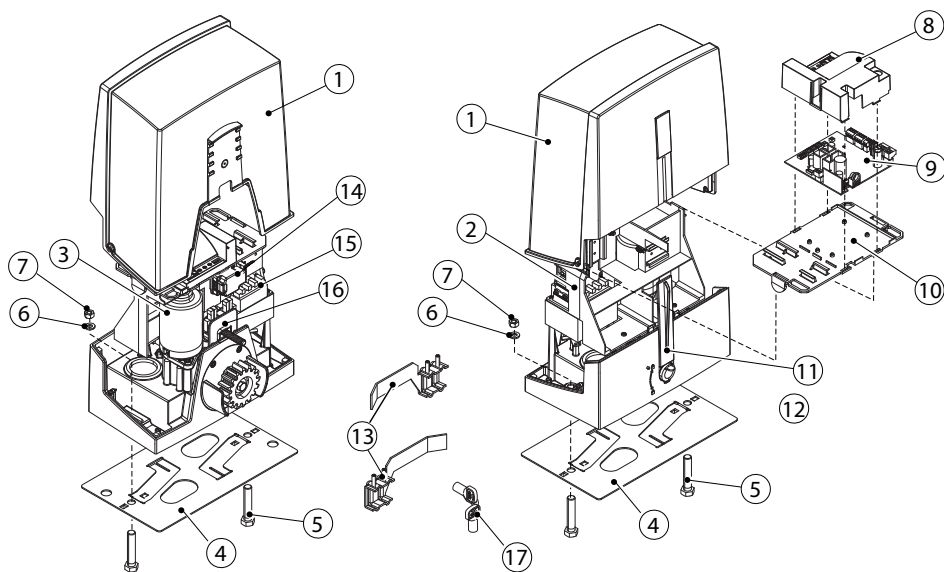
ВАРИАНТ ТИПОВОЙ УСТАНОВКИ

1. Привод
2. Упоры концевых выключателей
3. Зубчатая рейка
4. Ключ-выключатель
5. Сигнальная лампа
6. Фотоэлементы безопасности
7. Механические упоры
8. Пульт ДУ
9. Направляющая скоба с роликами
10. Разветвительный колодец



ОСНОВНЫЕ КОМПОНЕНТЫ

1. Кожух
2. Кронштейн основания платы
3. Мотор-редуктор
4. Монтажное основание
5. Крепежные винты UNI 5739 M12X60
6. Шайба Ø 12
7. Гайка UNI 5588 M12
8. Защитная крышка платы
9. Плата управления
10. Основание платы управления
11. Рычаг разблокировки
12. Замок разблокировки
13. Упоры концевых выключателей
14. Плата EMC02
15. Трансформатор
16. Концевые выключатели
17. Ключ трехгранный



ОБЩИЕ ИНСТРУКЦИИ ПО МОНТАЖУ

△ Монтаж должен производиться квалифицированным персоналом в полном соответствии с требованиями действующих норм безопасности.

ПРЕДВАРИТЕЛЬНЫЕ ПРОВЕРКИ

△ Перед началом монтажных работ выполните следующее:

- Проследите за тем, чтобы направляющие скобы с роликами не вызывали трения.
- Проверьте наличие ограничителей хода ворот при открывании и закрывании.
- Убедитесь в том, что место крепления привода защищено от возможных повреждений, а монтажная поверхность обладает достаточной прочностью.
- Приготовьте лотки и каналы для проводки кабеля, гарантирующие надежную защиту от механических повреждений.

ИНСТРУМЕНТЫ И МАТЕРИАЛЫ

Перед началом монтажных работ убедитесь в наличии всех необходимых инструментов и материалов, которые позволят произвести установку системы в полном соответствии с действующими нормами безопасности.

ТИП И МИНИМАЛЬНОЕ СЕЧЕНИЕ КАБЕЛЕЙ

| Подключение | Длина кабеля | |
|---|--|--------------------------|
| | < 20 м | 20 < 30 м |
| Электропитание платы управления, ~230 В (1P+N+PE) | 3G x 1,5 мм ² | 3G x 2,5 мм ² |
| Устройства сигнализации | 2 x 0,5 мм ² | |
| Устройства управления | 2 x 0,5 мм ² | |
| Устройства безопасности (фотоэлементы) | (передатчики = 2 x 0,5 мм ²) (приемники = 2 x 0,5 мм ²) | |

📖 При напряжении 230 В и применении снаружи необходимо использовать кабели типа H05RN-F, соответствующие 60245 IEC 57 (IEC); в помещениях следует использовать кабели типа H05VV-F, соответствующие 60227 IEC 53 (IEC). Для электропитания устройств напряжением до 48 В можно использовать кабель FROR 20-22 II, соответствующий EN 50267-2-1 (CEI).

📖 Для подключения антенны используйте кабель типа RG58 (рекомендуется для расстояний до 5 м).

📖 Для синхронного подключения и CRP используйте кабель типа UTP CAT5 (до 1000 м).

📖 Если длина кабеля отличается от приведенной в таблице, его сечение определяется на основании реального потребления тока подключенными устройствами и в соответствии с указаниями, содержащимися в нормативе CEI EN 60204-1.

📖 Для последовательных подключений, предусматривающих большую нагрузку на тот же участок цепи, значения в таблице должны быть пересмотрены с учетом реальных показателей потребления и фактических расстояний. При подключении устройств, не рассматриваемых в данной инструкции, следует руководствоваться технической документацией на соответствующее изделие.

МОНТАЖ

△ Приведенные ниже рисунки носят иллюстративный характер, так как пространство для крепления автоматики и дополнительных принадлежностей может меняться от случая к случаю. Выбор наиболее подходящего решения должен осуществляться установщиком на месте.

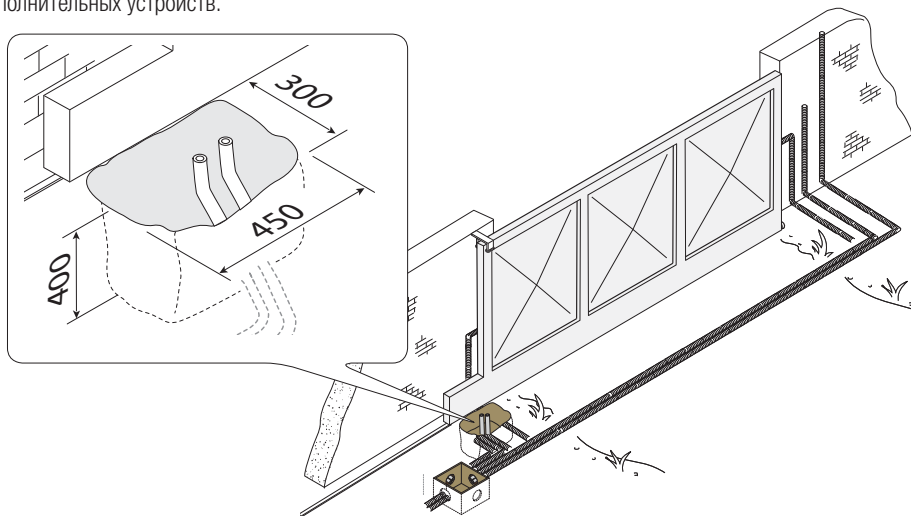
ПРОКЛАДКА ГОФРИРОВАННЫХ ТРУБ

Выполните выемку грунта под опалубку.

Подготовьте трубы и гофрошланги для проводов и кабелей, идущих от разветвительного колодца.

Для подключения привода рекомендуется использовать гофрированную трубу Ø40 мм, а для аксессуаров — трубы Ø25 мм.

📖 Количество гофрошлангов зависит от варианта автоматической системы и предусмотренных дополнительных устройств.

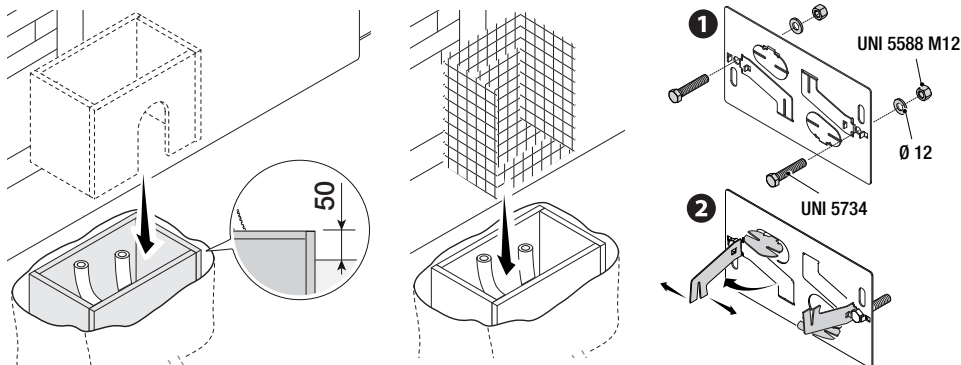


УСТАНОВКА МОНТАЖНОГО ОСНОВАНИЯ

Подготовьте опалубку большего, чем монтажное основание, размера и установите ее в яму. Опалубка должна подниматься над уровнем грунта на 50 мм.

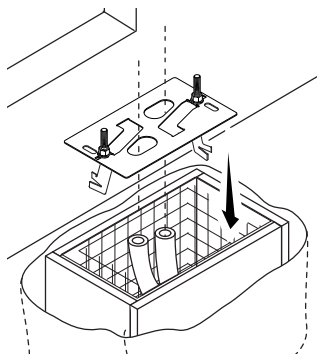
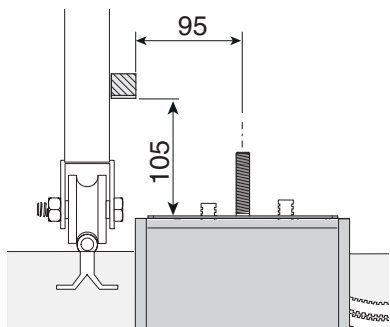
Вставьте железную сетку внутрь опалубки для армирования бетона.

Вставьте винты в монтажное основание и зафиксируйте их с помощью шайб и гаек. При помощи отвертки и плоскогубцев отогните выбитые в монтажном основании скобки.



Если в системе уже предусмотрена зубчатая рейка, установите монтажное основание, соблюдая указанные на рисунке расстояния.

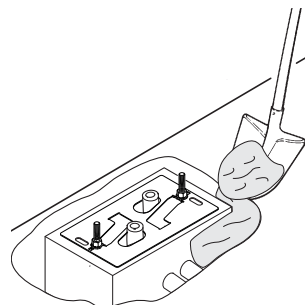
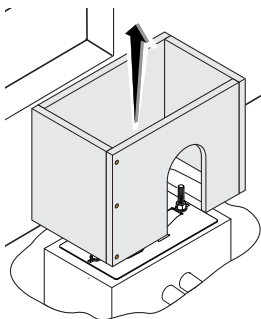
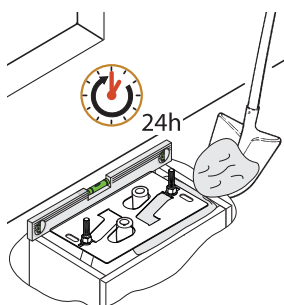
Внимание! Трубы должны проходить через специально предусмотренные для этого отверстия.



Заполните опалубку цементным раствором. Монтажное основание должно быть абсолютно ровным, резьба винтов должна находиться полностью на поверхности.

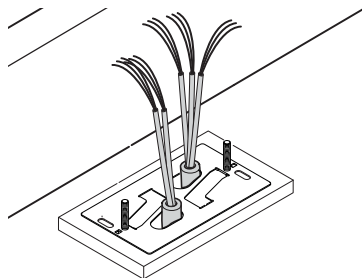
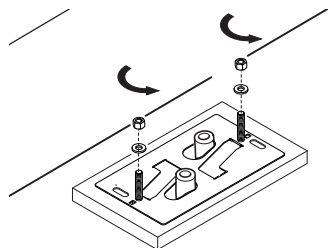
Подождите не менее 24 часов, чтобы раствор полностью затвердел.

Удалите опалубку, засыпьте пространство вокруг цементного блока землей.



Отвинтите гайки и снимите шайбы с винтов.

Вставьте электрические кабели в трубы таким образом, чтобы они выступали как минимум на 600 мм.

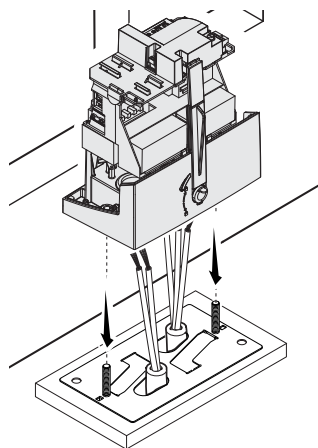
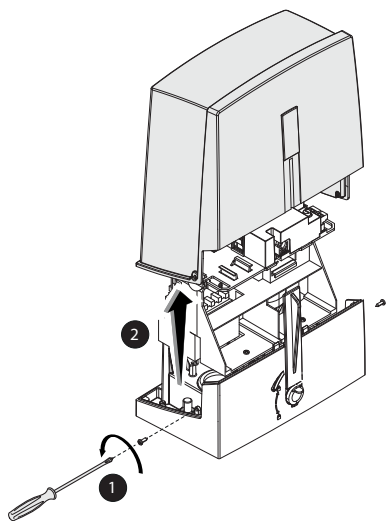


ПОДГОТОВКА ПРИВОДА

Снимите крышку привода, отвернув боковые винты.

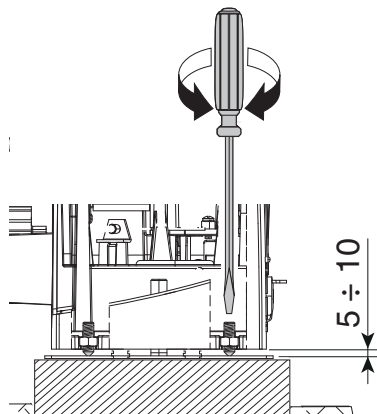
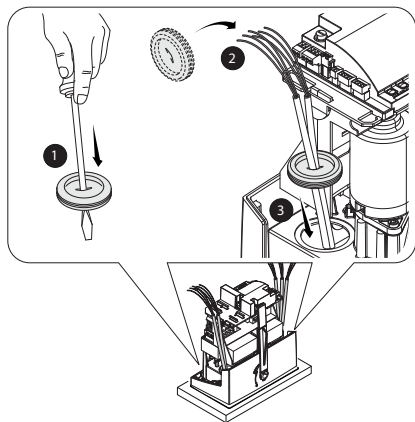
Установите привод на монтажное основание.

Внимание! Электрические кабели должны проходить под корпусом привода.



Проделайте отверстия в прокладках для кабеля, пропустите через них провода и установите прокладки на место.

Приподнимите привод над монтажным основанием на $5 \div 10$ мм, используя стальные регулировочные шпильки, чтобы позднее произвести регулировку зацепления между шестерней и зубчатой рейкой.

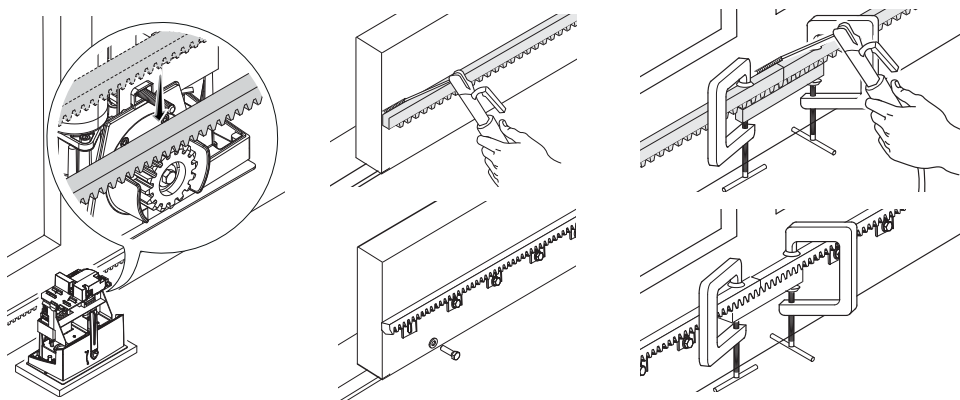


КРЕПЛЕНИЕ ЗУБЧАТОЙ РЕЙКИ

Если зубчатая рейка уже предусмотрена, необходимо перейти непосредственно к регулировке расстояния «шестерня - зубчатая рейка».

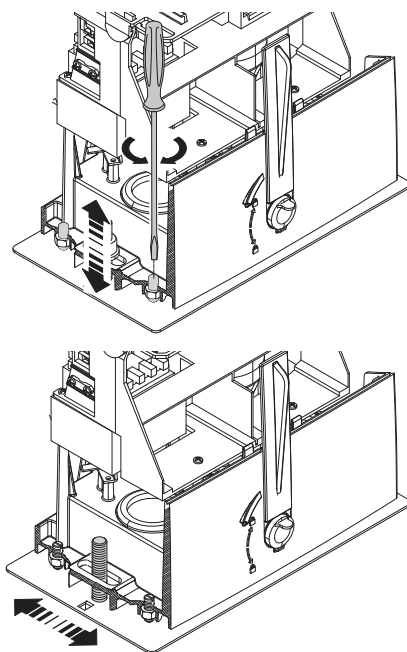
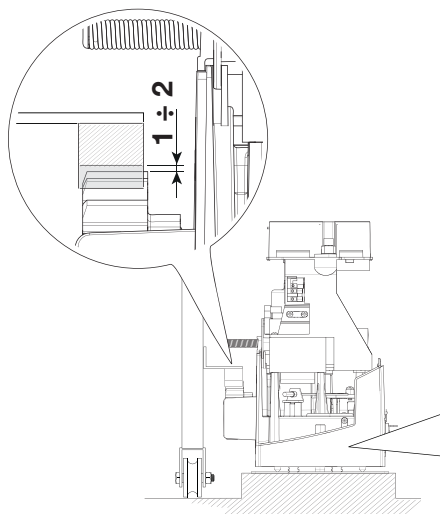
- разблокируйте привод (смотрите раздел о РАЗБЛОКИРОВКЕ ПРИВОДА);
- установите зубчатую рейку на шестерню привода;
- приварите или прикрепите зубчатую рейку к воротам по всей длине.

При соединении модулей используйте дополнительный кусок рейки и две С-образные струбцины.



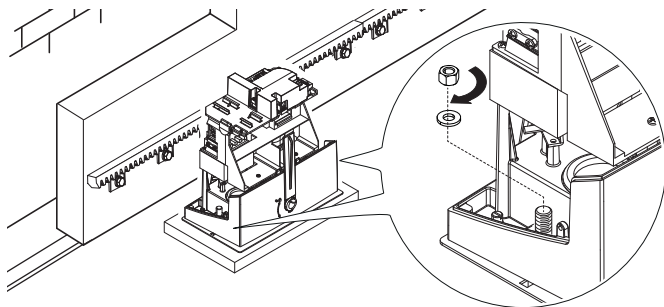
РЕГУЛИРОВКА РАССТОЯНИЯ МЕЖДУ ШЕСТЕРНЕЙ И РЕЙКОЙ

Откройте и закройте ворота вручную, затем отрегулируйте расстояние от шестерни до зубчатой рейки, используя шпильки с резьбой (для вертикальной настройки) и овальные отверстия (для горизонтальной настройки). Это позволит избежать излишнего давления ворот на привод.



КРЕПЛЕНИЕ ПРИВОДА

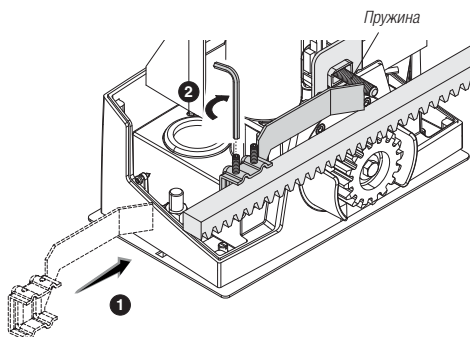
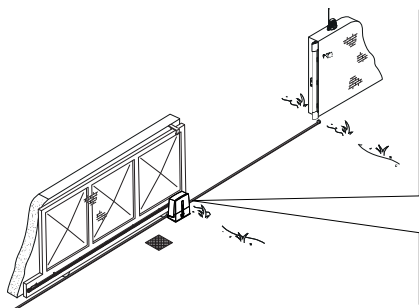
По окончании регулировки зафиксируйте привод на монтажном основании с помощью шайб и гаек.



РЕГУЛИРОВКА КРАЙНИХ ПОЛОЖЕНИЙ

При открывании:

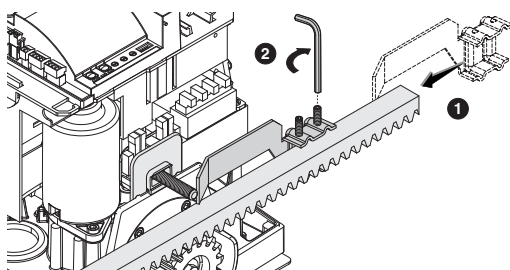
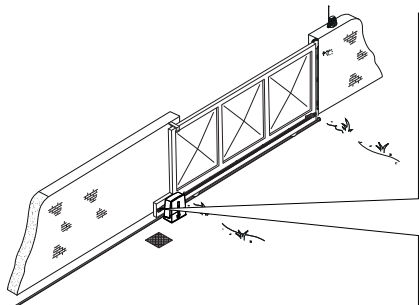
- полностью откройте ворота;
- установите упор концевого выключателя открывания на зубчатую рейку так, чтобы он соприкасался с микровыключателем (пружиной);
- зафиксируйте упор помощью винтов.



При закрывании:

- полностью закройте ворота;
- установите упор концевого выключателя закрывания на зубчатую рейку так, чтобы он соприкасался с микровыключателем (пружиной);
- зафиксируйте упор с помощью винтов.

⚠ Ворота не должны ударяться о механические упоры в конечных положениях.



ЭЛЕКТРИЧЕСКИЕ ПОДКЛЮЧЕНИЯ И ПРОГРАММИРОВАНИЕ

⚠ **Внимание!** Перед началом работ по эксплуатации, ремонту, настройке и регулировке блока управления отключите сетевое электропитание и/или вытащите аккумуляторы.

Напряжение электропитания платы и устройств управления: $\sim/=\pm 24$ В.

⚠ **Внимание!** Суммарная мощность аксессуаров, подключенных к контактам 10-11, не должна превышать 20 Вт.

Для настройки функций используются DIP-переключатели и регулировки.

Все подключения защищены плавкими предохранителями.

Плавкие предохранители

LINE - Входной

ZN6

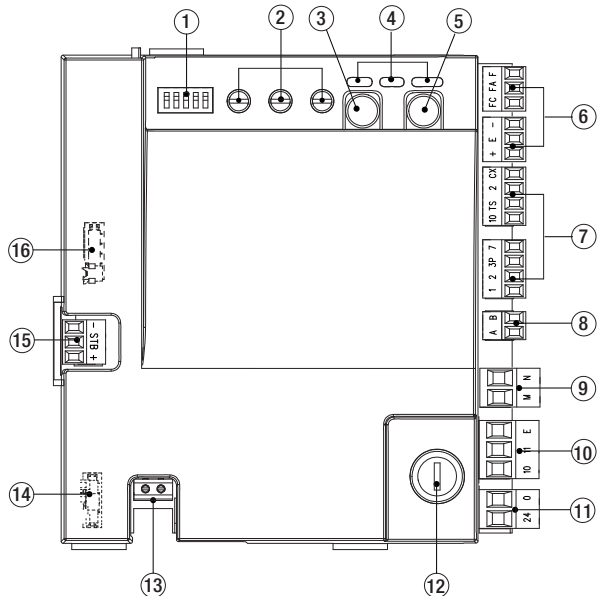
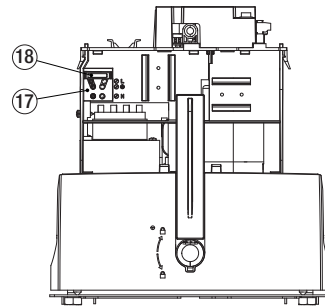
1,6 A

ACCESSORIES - Аксессуары

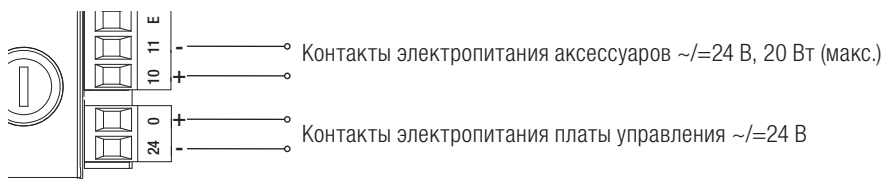
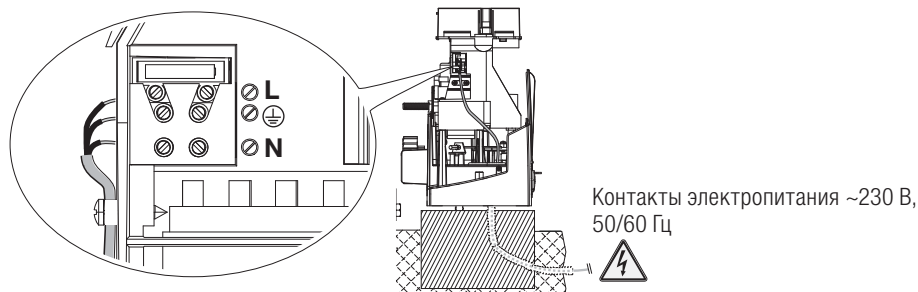
2 A

ОСНОВНЫЕ КОМПОНЕНТЫ

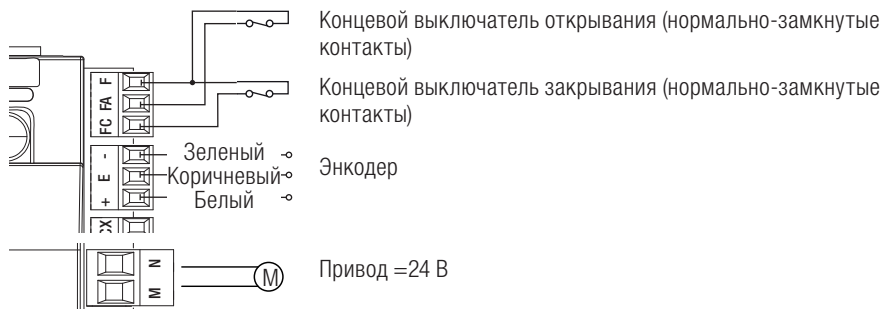
1. DIP-переключатели
2. Регулировки
3. Кнопка программирования
4. Светодиодные индикаторы
5. Кнопка управления
6. Контакты подключения энкодера и концевых выключателей
7. Контакты подключения устройств управления и безопасности
8. Контакты подключения кодонаборной клавиатуры
9. Контакты подключения двигателя
10. Контакты электропитания аксессуаров
11. Контакты электропитания платы блока управления
12. Предохранитель аксессуаров / электронной платы
13. Контакты подключения антенны
14. Разъем для платы радиоприемника AF
15. Контакты подключения модуля Green Power
16. Разъем для платы R800
17. Контакты электропитания
18. Входной предохранитель



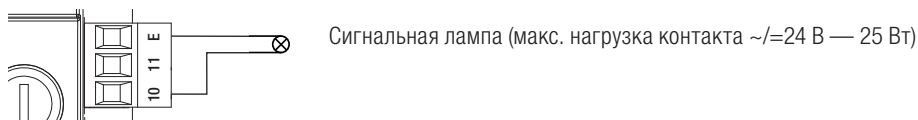
ЭЛЕКТРОПИТАНИЕ



ПОДКЛЮЧЕНИЕ ПРИВОДА С ЭНКОДЕРОМ И КОНЦЕВЫМИ ВЫКЛЮЧАТЕЛЯМИ

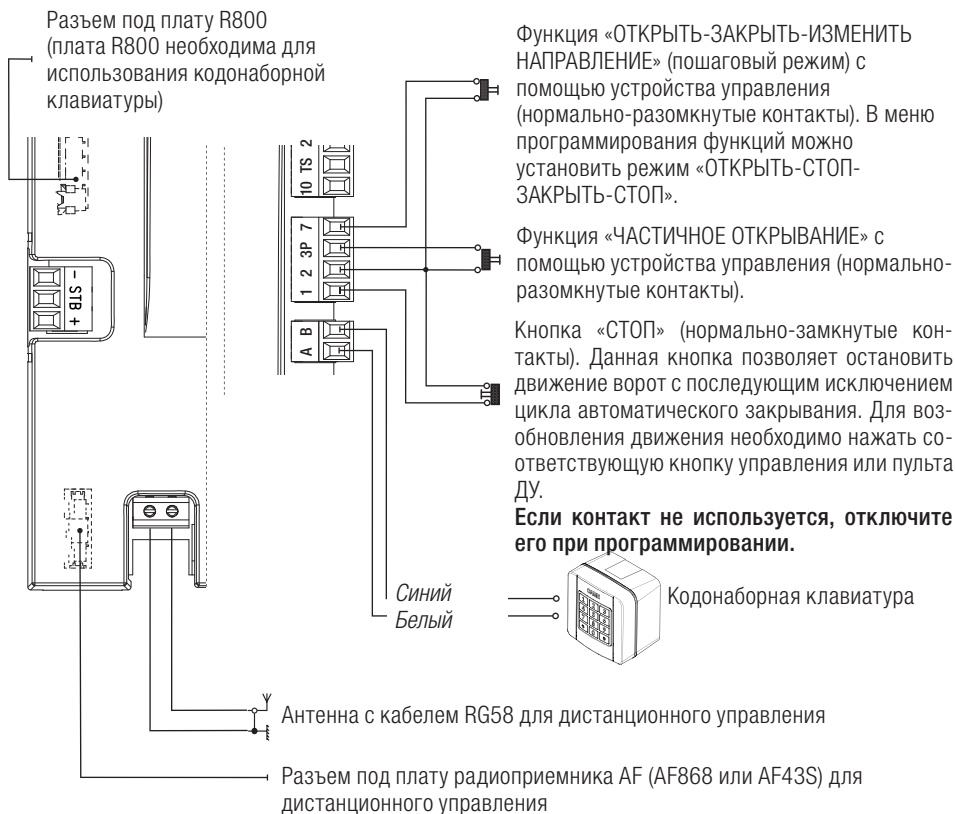


УСТРОЙСТВА СИГНАЛИЗАЦИИ

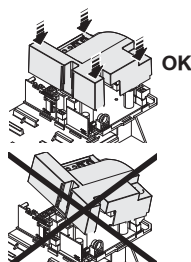
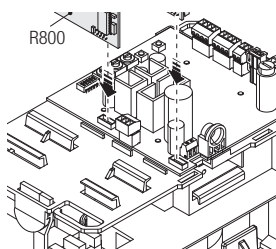
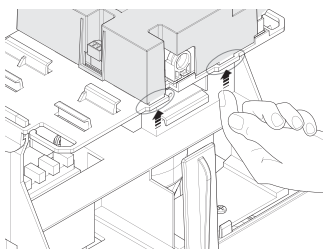


УСТРОЙСТВА УПРАВЛЕНИЯ

⚠ **ВНИМАНИЕ!** Перед тем как установить любую плату (например: AF, R800), **ОТКЛЮЧИТЕ ЭЛЕКТРОПИТАНИЕ** и отсоедините аккумуляторы при их наличии.



Чтобы вставить платы в соответствующие разъемы, снимите крышку платы управления.



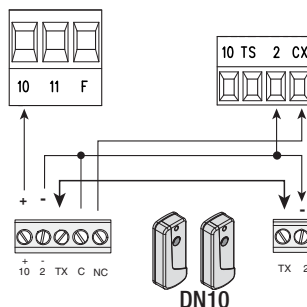
УСТРОЙСТВА БЕЗОПАСНОСТИ

Фотоэлементы

Выберите режим работы для контактов CX (нормально-замкнутых), предназначенных для подключения устройств безопасности, например, фотоэлементов. На этапе программирования функций контакты CX можно запрограммировать на работу в режиме:

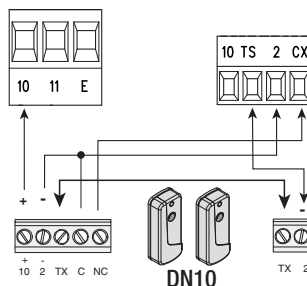
- С1: «Открытие в режиме закрывания». Размыкание контактов во время закрывания ворот приводит к изменению направления движения на противоположное, вплоть до полного открывания.
- С4: «Обнаружение препятствия». Ворота останавливаются при обнаружении препятствия и возобновляют движение после его исчезновения или устранения.

Если контакты CX не используются, отключите их при программировании.

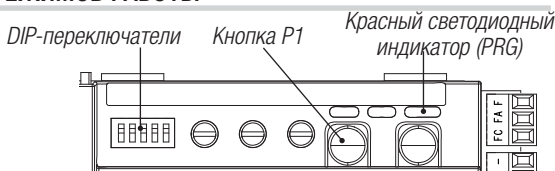


Подключение устройств безопасности с функцией самодиагностики

При получении команды на открывание или закрывание плата управления проверяет работоспособность устройств безопасности (например: фотоэлементов). При обнаружении неисправности в работе фотоэлементов любая команда управления блокируется. Функция включается при программировании.



ПРОГРАММИРОВАНИЕ ФУНКЦИЙ И РЕЖИМОВ РАБОТЫ



ВАЖНО! Выполняйте программирование функций в порядке, указанном ниже.

Программирование можно выполнять, только когда автоматика не работает.

По завершении программирования установите все DIP-переключатели в положение OFF.

В памяти можно сохранить до 25 пользователей.

ВАЖНО! Программирование следует начать с функций «Направление открывания», «СТОП» и «Автоматическое определение крайних положений».

| DIP-переключатели | Описание функций и режимов работы |
|-------------------|-----------------------------------|
|-------------------|-----------------------------------|

Направление открывания

По умолчанию автоматика запрограммирована на установку слева.

Для установки справа:

установите DIP-переключатели, как показано на рисунке, и нажмите кнопку P1 на плате управления. Светодиодный индикатор загорится ровным светом, а зуммер подаст звуковой сигнал длительностью 1 с.

Чтобы вернуться к исходным параметрам, снова нажмите кнопку P1. Светодиодный индикатор мигает, и зуммер подаст 2 звуковых сигнала.



«СТОП» с помощью кнопки (контакты 1-2)

По умолчанию функция включена.

Чтобы ее отключить:

установите DIP-переключатели, как показано на рисунке, и нажмите кнопку P1 на плате управления. Светодиодный индикатор замигает, и зуммер подаст 2 звуковых сигнала.

Чтобы вернуться к исходным настройкам, снова нажмите кнопку P1. Светодиодный индикатор загорится ровным светом, а зуммер подаст звуковой сигнал длительностью 1 с.



Автоматическое определение крайних положений

Установите DIP-переключатели, как показано на рисунке, и нажмите кнопку P1 на плате управления.

Ворота выполнят полное открывание-закрывание для определения крайних положений.

Во время настройки красный светодиодный индикатор будет мигать. По завершении процедуры зуммер подаст звуковой сигнал длительностью 1 с.

Если отрегулировать движение створок не удалось, светодиодный индикатор начнет быстро мигать и зуммер подаст звуковой сигнал 4 раз.

Вы можете в любой момент прервать процедуру автоматического определения крайних положений, нажав кнопку P1.



Подключение на контактах 2-СХ

По умолчанию функция отключена.

Для ее активации:

установите DIP-переключатели, как показано на рисунке, и нажмите кнопку P1 на плате управления. Светодиодный индикатор загорится ровным светом, и зуммер подаст звуковой сигнал длительностью 1 с.

Чтобы вернуться к исходным настройкам, снова нажмите кнопку P1. Светодиодный индикатор замигает, и зуммер подаст 2 звуковых сигнала.



«Открывание в режиме закрывания» или «Обнаружение препятствия» (контакты 2-СХ)

По умолчанию установлена функция «Открывание в режиме закрывания».

Для активации функции «Обнаружение препятствия»:

установите DIP-переключатели, как показано на рисунке, и нажмите кнопку P1 на плате управления. Светодиодный индикатор загорится ровным светом, и зуммер подаст звуковой сигнал длительностью 1 с.

Чтобы вернуться к исходным настройкам, снова нажмите кнопку P1. Светодиодный индикатор замигает, и зуммер подаст 2 звуковых сигнала.



Автоматическое определение промежуточных положений

С помощью кнопки управления на плате установите ворота в желаемое положение частичного открывания.

Установите DIP-переключатели, как показано на рисунке, и нажмите кнопку P1 на плате управления. Светодиодный индикатор загорится ровным светом, а зуммер подаст звуковой сигнал длительностью 1 с.

Чтобы вернуться к исходным настройкам, снова нажмите кнопку P1. Светодиодный индикатор замигает, и зуммер подаст 2 звуковых сигнала.

Если желаемое положение открывания не входит в диапазон минимальных или максимальных пороговых значений, установленные по умолчанию, светодиодный индикатор будет быстро мигать, и зуммер подаст 4 звуковых сигнала.



«ОТКРЫТЬ-ЗАКРЫТЬ-ИЗМЕНИТЬ НАПРАВЛЕНИЕ» или «ОТКРЫТЬ-СТОП-ЗАКРЫТЬ-СТОП» с помощью кнопки (контакты 2-7)

По умолчанию установлена функция «ОТКРЫТЬ-ЗАКРЫТЬ-ИЗМЕНИТЬ НАПРАВЛЕНИЕ».

Чтобы активировать «ОТКРЫТЬ-СТОП-ЗАКРЫТЬ-СТОП»:

установите DIP-переключатели, как показано на рисунке, и нажмите кнопку P1 на плате управления. Светодиодный индикатор загорится ровным светом, а зуммер подаст звуковой сигнал длительностью 1 с.

Чтобы вернуться к исходным настройкам, снова нажмите кнопку P1. Светодиодный индикатор замигает, и зуммер подаст 2 звуковых сигнала.



Автоматическое закрывание

По умолчанию функция отключена.

Для ее активации:

установите DIP-переключатели, как показано на рисунке, и нажмите кнопку P1 на плате управления. Светодиодный индикатор загорится ровным светом, а зуммер подаст звуковой сигнал длительностью 1 с.

Чтобы вернуться к исходным настройкам, снова нажмите кнопку P1. Светодиодный индикатор замигает, и зуммер подаст 2 звуковых сигнала.

Время ожидания автоматического закрывания с момента достижения створкой крайнего положения открывания устанавливается с помощью регулятора А.С.Т.

▲ Функция автоматического закрывания ворот не работает при срабатывании устройств безопасности в результате обнаружения препятствия, после нажатия кнопки «Стоп» или при временном отключении электропитания.



Автоматическое закрывание после частичного открывания

По умолчанию функция включена.

Для ее отключения:

установите DIP-переключатели, как показано на рисунке, и нажмите кнопку P1 на плате управления. Светодиодный индикатор замигает, и зуммер подаст 2 звуковых сигнала.

Чтобы вернуться к исходным настройкам, снова нажмите кнопку P1. Светодиодный индикатор загорится ровным светом, а зуммер подаст звуковой сигнал длительностью 1 с.

△ Если функция отключена, после открывания ворота будут автоматически закрываться до предварительно установленного положения частичного открывания.

Для полного закрывания створки необходимо будет подать команду управления с помощью кнопки или пульта ДУ.



Самодиагностика устройств безопасности

По умолчанию функция отключена.

Для ее активации:

установите DIP-переключатели, как показано на рисунке, и нажмите кнопку P1 на плате управления. Светодиодный индикатор загорится ровным светом, а зуммер подаст звуковой сигнал длительностью 1 с.

Чтобы вернуться к исходным настройкам, снова нажмите кнопку P1. Светодиодный индикатор замигает, и зуммер подаст 2 звуковых сигнала.



Обнаружение препятствия при остановленном приводе

По умолчанию функция отключена.

Для ее активации:

установите DIP-переключатели, как показано на рисунке, и нажмите кнопку P1 на плате управления. Светодиодный индикатор загорится ровным светом, а зуммер подаст звуковой сигнал длительностью 1 с.

Чтобы вернуться к исходным настройкам, снова нажмите кнопку P1. Светодиодный индикатор замигает, и зуммер подаст 2 звуковых сигнала.



Энкодер

По умолчанию функция включена.

Для ее отключения:

установите DIP-переключатели, как показано на рисунке, и нажмите кнопку P1 на плате управления. Светодиодный индикатор замигает, и зуммер подаст 2 звуковых сигнала.

Чтобы вернуться к исходным настройкам, снова нажмите кнопку P1. Светодиодный индикатор загорится ровным светом, а зуммер подаст звуковой сигнал длительностью 1 с.



«Присутствие оператора» с помощью кнопки

По умолчанию функция отключена.

Для ее активации:

установите DIP-переключатели, как показано на рисунке, и нажмите кнопку P1 на плате управления. Светодиодный индикатор загорится ровным светом, а зуммер подаст звуковой сигнал длительностью 1 с.

Чтобы вернуться к исходным настройкам, снова нажмите кнопку P1. Светодиодный индикатор замигает, и зуммер подаст 2 звуковых сигнала.

△ Открывание и закрывание ворот осуществляются при постоянном нажатии кнопки управления.

Кнопка открывания подключена к контактам 2-3P (нормально-разомкнутые контакты), кнопка закрывания подключена к контактам 2-7 (нормально-разомкнутые контакты).

При этом все другие устройства управления, в том числе радиоуправления, заблокированы.



Предварительное включение сигнальной лампы (время предварительного включения: 5 с)

По умолчанию функция отключена.

Для ее активации:

установите DIP-переключатели, как показано на рисунке, и нажмите кнопку P1 на плате управления. Светодиодный индикатор загорится ровным светом, а зуммер подаст звуковой сигнал длительностью 1 с.

Чтобы вернуться к исходным настройкам, снова нажмите кнопку P1. Светодиодный индикатор замигает, и зуммер подаст 2 звуковых сигнала.



Регулировка скорости движения

По умолчанию скорость движения равна 100 %.

Для уменьшения скорости движения на 40%:

установите DIP-переключатели, как показано на рисунке, и нажмите кнопку P1 на плате управления. Красный светодиодный индикатор загорится ровным светом, и зуммер подаст звуковой сигнал длительностью 1 с.

Чтобы вернуться к исходным настройкам, снова нажмите кнопку P1. Светодиодный индикатор замигает, и зуммер подаст 2 звуковых сигнала.



Сохранение значений регулировок

С помощью регулировки установите время автоматического закрывания (A.C.T.), скорость замедления (SP.SLOW) и чувствительность (SENS.).

Для сохранения настроенных значений:

установите DIP-переключатели, как показано на рисунке, и нажмите кнопку P1 на плате управления. Светодиодный индикатор загорится ровным светом, а зуммер подаст звуковой сигнал длительностью 1 с.

Внимание! Без сохранения значений регулировки будут утеряны.

«Частичное открытие» с помощью пульта ДУ

Установите DIP-переключатели, как показано на рисунке, и нажмите кнопку P1 на плате управления. Красный светодиодный индикатор мигает. В течение 10 с нажмите кнопку программируемого пульта ДУ.

После запоминания пульта дистанционного управления включится красный светодиодный индикатор, а зуммер подаст звуковой сигнал длительностью 1 с. Если пульт дистанционного управления уже был сохранен в памяти, светодиодный индикатор часто мигает, а зуммер подаст 4 звуковых сигнала.

«Только открыть» с пульта ДУ

Установите DIP-переключатели, как показано на рисунке, и нажмите кнопку P1 на плате управления. Красный светодиодный индикатор мигает. В течение 10 с нажмите кнопку программируемого пульта ДУ.

После запоминания красный светодиодный индикатор загорится ровным светом, а зуммер подаст звуковой сигнал длительностью 1 с.

Если пульт ДУ уже был сохранен в памяти, светодиодный индикатор начнет быстро мигать, а зуммер подаст 4 звуковых сигнала.

«ОТКРЫТЬ-ЗАКРЫТЬ-ИЗМЕНИТЬ НАПРАВЛЕНИЕ» с пульта ДУ

Установите DIP-переключатели, как показано на рисунке, и нажмите кнопку P1 на плате управления. Красный светодиодный индикатор мигает. В течение 10 с нажмите кнопку программируемого пульта ДУ.

После запоминания красный светодиодный индикатор загорится ровным светом, а зуммер подаст звуковой сигнал длительностью 1 с.

Если пульт ДУ уже был сохранен в памяти, светодиодный индикатор начнет быстро мигать, а зуммер подаст 4 звуковых сигнала.

«ОТКРЫТЬ-СТОП-ЗАКРЫТЬ-СТОП» с помощью пульта ДУ

Установите DIP-переключатели, как показано на рисунке, и нажмите кнопку P1 на плате управления. Красный светодиодный индикатор мигает. В течение 10 с нажмите кнопку программируемого пульта ДУ.

После запоминания красный светодиодный индикатор загорится ровным светом, а зуммер подаст звуковой сигнал длительностью 1 с.

Если пульт ДУ уже был сохранен в памяти, светодиодный индикатор начнет быстро мигать, а зуммер подаст 4 звуковых сигнала.

Удаление всех пользователей из памяти

Установите DIP-переключатели, как показано на рисунке, нажмите кнопку P1 на плате управления и удерживайте ее в течение 5 с.

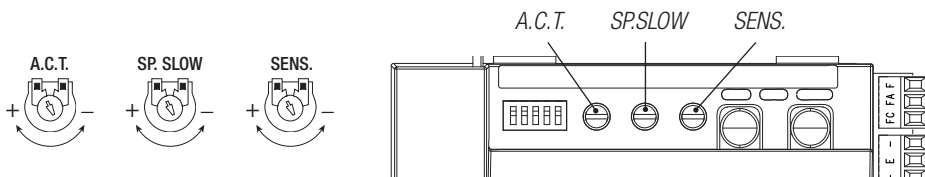
По завершении удаления данных красный светодиодный индикатор загорится ровным светом, а зуммер подаст звуковой сигнал длительностью 1 с.

Сброс параметров

Установите DIP-переключатели, как показано на рисунке, и нажмите кнопку P1 на плате управления. Светодиодный индикатор начнет мигать, и зуммер подаст 2 звуковых сигнала. С помощью данной функции можно восстановить удаленные данные пользователей.

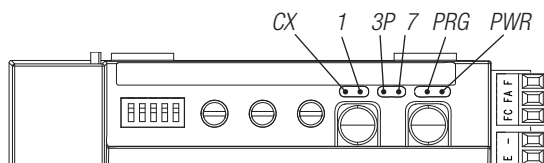


РЕГУЛИРОВКИ



| Регулировки | Описание функций и режимов работы |
|-----------------|---|
| A.C.T. | <p>Время автоматического закрывания Регулирует время ожидания ворот в открытом положении. По истечении заданного времени происходит автоматическое закрывание. Время ожидания может составлять от 1 до 120 секунд.</p> |
| SP. SLOW | <p>Скорость замедления Регулирует скорость приводов на этапе замедления. Диапазон регулировки: от 30% (-) до 60% (+) максимальной скорости.</p> |
| SENS. | <p>Чувствительность Регулирует чувствительность токовой системы обнаружения препятствий во время движения ворот. Диапазон регулировки: минимальная чувствительность (-) или максимальная чувствительность (+).</p> |

СВЕТОДИОДНЫЕ ИНДИКАТОРЫ



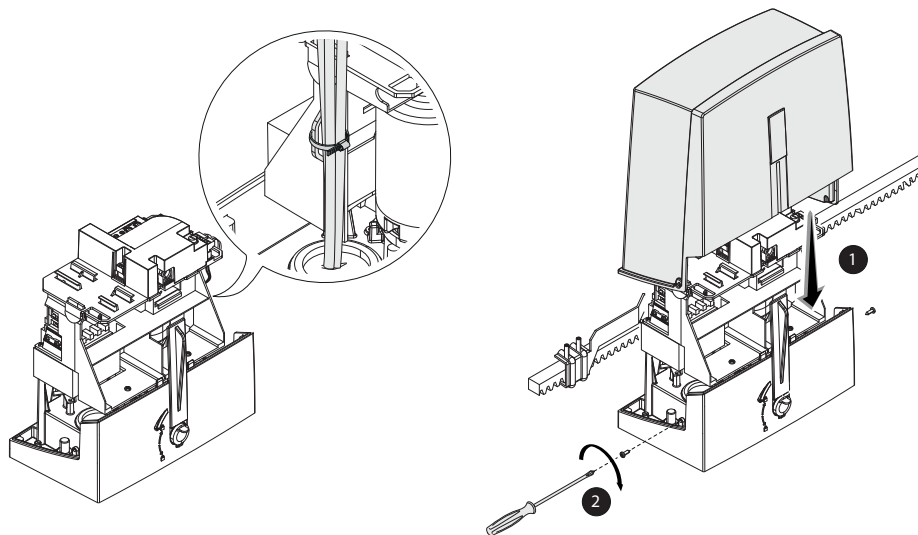
| LED-ИНДИКАТОРЫ | Описание |
|----------------------|---|
| CX (желтый) | Сигнализирует о размыкании нормально-замкнутых контактов 2-CX (фотоэлементы). |
| 1 (желтый) | Сигнализирует о размыкании нормально-замкнутых контактов 1-2 (кнопка «СТОП»). |
| 3P (желтый) | Сигнализирует о замыкании нормально-разомкнутых контактов 2-3P (кнопка частичного открывания). |
| 7 (желтый) | Сигнализирует о замыкании нормально-разомкнутых контактов 2-7 (кнопка управления). |
| PRG (красный) | Сигнализирует программирование функций, время ожидания перед автоматическим закрыванием и ошибки / неисправности. |
| PWR (зеленый) | Сигнализирует о наличии напряжения электропитания блока управления. |

ЗАКЛЮЧИТЕЛЬНЫЕ РАБОТЫ

УСТАНОВКА КОЖУХА

После выполнения всех электрических подключений и подготовки системы к работе закрепите провода с помощью хомута как показано на рисунке.

Установите кожуху привода и зафиксируйте его боковыми винтами.



УСТРАНЕНИЕ НЕИСПРАВНОСТЕЙ

| НЕИСПРАВНОСТЬ | ВОЗМОЖНАЯ ПРИЧИНА | СПОСОБЫ УСТРАНЕНИЯ |
|----------------------------|--|--|
| Ворота не двигаются. | <ul style="list-style-type: none">• Нет напряжения питания.• Разблокирован привод.• Не работает пульт ДУ.• Сломан пульт ДУ.• Кнопка «Стоп» заедает или сломана.• Кнопка открывания/закрывания или ключ-выключатель заедает. | <ul style="list-style-type: none">• Включите электропитание.• Заблокируйте привод.• Поменяйте батарейки.• Обратитесь к установщику.• Обратитесь к установщику.• Обратитесь к установщику. |
| Ворота только открываются. | <ul style="list-style-type: none">• Загрязнились фотоэлементы. | <ul style="list-style-type: none">• Очистите фотоэлементы и проверьте их исправность. |

УТИЛИЗАЦИЯ

☞ CAME S.p.A. имеет сертификат системы защиты окружающей среды UNI EN ISO 14001, гарантирующий экологическую безопасность на ее заводах.

Мы просим, чтобы вы продолжали защищать окружающую среду. CAME считает одним из фундаментальных пунктов стратегии рыночных отношений выполнение этих кратких руководящих принципов:

УТИЛИЗАЦИЯ УПАКОВКИ

Упаковочные компоненты (картон, пластмасса и т. д.) — твердые отходы, утилизируемые без каких-либо специфических трудностей. Необходимо просто разделить их так, чтобы они могли быть переработаны.

Утилизацию необходимо проводить в соответствии с действующим законодательством местности, в которой производилась эксплуатация изделия.

НЕ ЗАГРЯЗНЯЙТЕ ОКРУЖАЮЩУЮ СРЕДУ!

УТИЛИЗАЦИЯ ИЗДЕЛИЯ

Наша продукция изготовлена с использованием различных материалов. Большая их часть (алюминий, пластмасса, сталь, электрические кабели) ассимилируется как городские твердые отходы. Они могут быть переработаны специализированными компаниями.

Другие компоненты (электронные платы, батарейки пультов дистанционного управления и т.д.), напротив, могут содержать загрязняющие вещества.

Они должны передаваться компаниям, имеющим лицензию на их переработку.

Утилизацию необходимо проводить в соответствии с действующим законодательством местности, в которой производилась эксплуатация изделия.

НЕ ЗАГРЯЗНЯЙТЕ ОКРУЖАЮЩУЮ СРЕДУ!

Содержание данного руководства может быть изменено в любое время без предварительного уведомления.

CAME 

CAME.COM

CAME S.P.A.

Via Martiri Della Libertà, 15

31030 Dosson di Casier - Treviso - Italy

tel. (+39) 0422 4940 - fax. (+39) 0422 4941